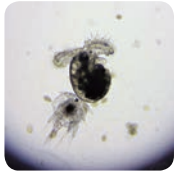


ワークショップ・イベント



6(土)
13:00-14:30



生きもののしくみを知ろう
プランクトン(秋)

干潟で海の小さな生きものやプランクトンを採集して顕微鏡で見てみよう。秋は何が見えるかな？お土産付き！

要事前応募 | 料金 300 円 / セット
対象 小学生以上 (小学校3年生以下は保護者同伴)
定員 10 組 | 会場 三番瀬干潟、観察コーナー

8(月祝)
13:00-15:00



ふなばしを食べつくそう
ふなばし産和梨で
ケーキをつくろう

梨はリンゴとどう違うの？ 梨の花はどんな花？ 梨について学びつつ、ふなばしの梨でケーキをつくろう！

要事前応募 | 料金 300 円 / セット
対象 小学生以上 (小学校4年生以下は保護者同伴)
定員 8 組 24 名 | 会場 キッチンスタジオ

14(日)
13:00-15:00



貝がらのレプリカをつくろう

浜辺で好きな貝がらを拾ったら、貝のレプリカをつくろう。じっくり貝を観察すれば、新しい発見があるはず！マグネット付きです。

要事前応募 | 料金 300 円 / セット
対象 どなたでも (小学校3年生以下は保護者同伴)
定員 24 名 | 会場 観察コーナー

27(土)
10:00-12:00



三番瀬探検隊
干潟の生きものを探そう

ふなばし三番瀬海浜公園前の干潟にくらしているカニや貝などを観察しよう！スコープ片手に帽子をかぶって、レッツ生きものさがし！

要事前応募 | 料金 100 円 / 人
対象 どなたでも (小学校3年生以下は保護者同伴)
定員 50 名 | 会場 三番瀬干潟

6(土)
18:30-20:20



天体観望会
星と潮騒の夕べ

三番瀬から見られる星や星座などの紹介。波の音に耳を傾けながら、美しい星空をお楽しみください！☆10月は秋の四辺形、みなみのうお座などがご覧になれます。

要事前応募 | 料金 100 円 / 人
対象 小学生以上 (中学生以下は保護者同伴)
定員 20 名 | 会場 展望デッキ

13(土)
13:00-15:00



三番瀬探検隊
ビーチコーミングをしよう

浜辺で貝や骨などの漂着物を拾い集める「ビーチコーミング」で「これな〜んだ？」をたくさん発見しよう。何の一部かな？ 集めたあとは答え合わせ。

要事前応募 | 料金 100 円 / 人
対象 どなたでも (小学校3年生以下は保護者同伴)
定員 30 名 | 会場 三番瀬干潟

20(土)
13:00-15:00



ハロウィンおかしなお菓子作り
クラゲカップケーキ

アカクラゲとミズクラゲをイメージしたカップケーキをつくろう！ケーキが焼ける間に生きもの解説もします！ここでしか作れないハロウィンスイーツをぜひ☆

要事前応募 | 料金 300 円 / セット
対象 どなたでも (小学校3年生以下は保護者同伴)
定員 8 組 24 名 | 会場 キッチンスタジオ

28(日)
9:00-12:00



三番瀬探検隊
♪鳥くんと野鳥を探そう

プロバードウォッチャー「♪鳥くん」がガイドをつとめる野鳥観察会です。東京湾に残された自然の宝庫三番瀬で季節ごとに様々な鳥達と出会うことができ、楽しく学べるイベントです。

要事前応募 | 料金 高校生以上 300 円 / 人
対象 どなたでも (中学生以下は保護者同伴)
定員 30 名 | 会場 三番瀬干潟

[応募締切] 開催日の1週間前

[お申し込み先] Web : 申し込みフォーム

Mail : ws@sambanze.jp

Tel : 047-435-7711



※応募多数の場合は抽選 (結果は当落に関わらず連絡)。締め切り日を過ぎても空きがある場合は延長します。

※ワークショップ名、参加日、参加者・同伴者全員のお名前、ご用意するセット数、学年、住所、電話番号 (息間に連絡の取れる番号) をお知らせください。

※メールでご応募の方は、左記アドレスのメールが受信可能な設定にしておいてください。

※キャンセルの場合は必ず事前にご連絡ください。無断でのキャンセルが続きますと次回からのご参加をお断りさせていただく場合もございます。

21(日) 9:00-13:30 第16回ふなばし三番瀬クリーンアップ

詳しくは船橋市のホームページをご覧ください。

ふなばし三番瀬環境学習館

ふなばし三番瀬環境学習館は、「知る」「考える」「学ぶ」の3つのゾーンを巡りながら、環境について学べる新しいタイプの施設です。干潟や野鳥のガイドツアー、地元食材を使った料理教室、季節のワークショップなど、子どもから大人まで楽しめるイベントが盛りだくさん！ 家族や友達とぜひ遊びに来てください！

[開館時間] 9:00 ~ 17:00

[休館日] 月曜日 (祝日・休日と重なった場合は次の平日)

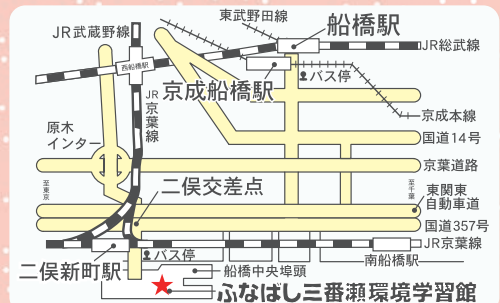
[アクセス] 電車・バス : 京成本線京成船橋駅・JR 京葉線二俣新町駅から京成バスシステム「船橋海浜公園」行終点下車
車 : 国道 357 号二俣交差点を船橋中央ふ頭方面へ直進 (駐車料金 普通車 : 500 円)

[利用料] 400 円 (一般)、200 円 (高校生・大学生)、100 円 (小学生・中学生)

※船橋市内在住・在学の小・中学生、未就学児、障害者とその介助者 1 名 無料

[お問い合わせ] 〒273-0016 千葉県船橋市潮見町 40 TEL : 047-435-7711 FAX : 047-435-7712 E-mail : pr@sambanze.jp

[公式 HP] <http://www.sambanze.jp>



さばかん つうしん

さんばんぜかんきょうがくしゅうかん



ふなばし三番瀬環境学習館、ふなばし三番瀬海浜公園から、毎月情報やメッセージをたくさん掲載している「さばかん通信」。ぜひ活用ください。

10月

こんげつ

今月のテーマ

くるくる、ぷかぷか 実や種のヒミツ

実りの秋、三番瀬の浜に生えている植物も、さまざまな実や種をつけています。私たちヒトや他の動物のように動くことはできない植物ですが、いろいろな方法で、実や種を運んでもらっています。今回は、そんな実や種のヒミツを少しだけ紹介します。

くるくる落下 クロマツの種 潮風に強いため、防風林として植えられるクロマツ。その下には、松ぼっくりがたくさん落ちています。この松ぼっくり、マツの何の部分なのか、みなさん知っていますか？



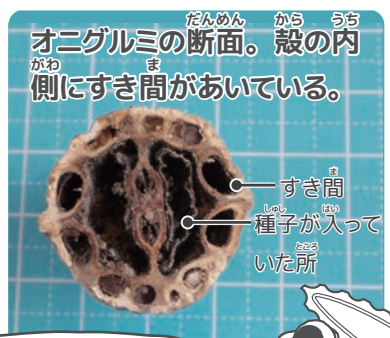
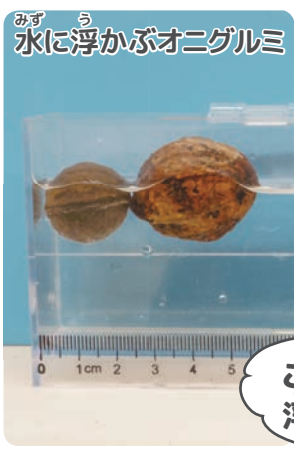
松ぼっくりは、球果といっていくつかの種が集まったものです。うろこ状の鱗片の間に、羽根(翼)がついた種があります。松ぼっくりをみつけたら、中に種が残っていないか探してみましょう。見つけた種を高いところから落とすと、くるくと回りながらゆっくり落下します。風などに運ばれて、なるべく遠くに種が落ちるようになっていのです。

水にぷかぷか オニグルミ 三番瀬の浜には、丸くて表面がデコボコとしたオニグルミの実(堅果)が落ちていることがあります。付近にあるオニグルミは若い木のため、まだ実がついていません。では浜に落ちている実は、どこからくるのでしょうか？ オニグルミは、川治いに生える植物で、枝から水面に落ちた実は水に浮かび、流れにのって運ばれます。三番瀬の近くの川といえば、江戸川と海老川。江戸川の河川敷でも、オニグルミの実を見つけることができます。浜のオニグルミの実も、水の流れによって運ばれてきたのかもしれない。

いろいろな方法で運ばれる実や種。運ばれた先で芽を出すことができれば、植物は子孫を残し、生きる場所を広げていけるのです。

11月4日のワークショップ「三番瀬探検隊 浜辺の植物を探そう」ではそんな実や種を探して、観察します(詳細は当館ホームページをご覧ください)。ぜひ一緒にたくさんの種を見つけましょう。(鷹野)

[参考文献] 富岡聡, 山中公仁, 高木隆司, (1998) カエデ種子の自由落下実験. ながれ: 日本流体力学会誌, 18(1), 51-55.



このすき間が水に浮かぶヒミツ!?



野鳥インフォメーション

オオグンカンドリは三番瀬での観察記録はないのではないかと思われるほど珍しい鳥です。8月後半に三番瀬を訪れ、多くの鳥好きを楽しませてくれました。(大谷)



オオグンカンドリとなんとわかる写真

記事を書いた人

アテンダント 鷹野



子どもの頃から絵を描くことと植物が好きで、以前は公園や広場のデザインをしていました。学習館では展示パネルのデザインや植物に関するワークショップを担当しています。